

Series CS900N and LD6-IF

Water, Dust & Oil Resistant Industrial Units

IMPORTANT SAFEGUARDS

When using electrical equipment, basic safety precautions should always be followed including the following:

READ AND FOLLOW ALL SAFETY INSTRUCTIONS

1. Do not let power supply cords touch hot surfaces.
2. Do not mount near gas or electric heaters.
3. Use caution when handling batteries. Avoid possible shorting.
4. Equipment should be mounted in locations and at heights where it will not readily be subjected to tampering by unauthorized personnel.
5. The use of accessory equipment not recommended by the manufacturer may cause an unsafe condition.
6. Caution: If optional Halogen cycle lamp(s), symbol (H—), are used in this equipment, to avoid shattering: do not operate lamp in excess of rated voltage, protect lamp against abrasion and scratches and against liquids when lamp is operating, dispose of lamp with care.
7. Halogen cycle lamps operate at high temperatures. Do not store or place flammable materials near lamp.
8. Do not use this equipment for other than intended use.
9. All servicing should be performed by qualified service personnel.

SAVE THESE INSTRUCTIONS

Installation Instructions

1. Turn off AC power.
2. Route AC circuit wires to electrical box and leave 12" of wire length.
3. Remove the four screws holding the cover on the housing. Open the cover and remove the stencil.
4. Depending on how the unit is to be mounted, follow either the canopy mounting or the wall mounting procedures:

Canopy Mount (ceiling and end mount)

1. The unit can be installed with the canopy on the top or the side of the unit. *In both cases, the two "L" brackets should be installed in addition to the canopy in order to provide a more rigid installation. Each "L" bracket is to be installed using a mounting bracket, a plastic spacer, two 10-32 x 3/8" screws and a 10-32 nut (the "L" brackets need to be drilled).*
2. If the unit is to be side mounted, drill an 11/16" dia. hole on either side of the unit, centered around the trapezoidal opening of the cover lens, for the nipple to go through. If the unit is to be ceiling mounted, then drill the 11/16" dia. hole on the top of the housing. *You might wish to reinstall the cover lens temporarily to make sure that there will not be any interference between the nipple and lens cover once attached.*
3. If the unit is double-faced remove one unit and follow the instructions for the mounting configuration desired. Reinstall the secondary unit. To

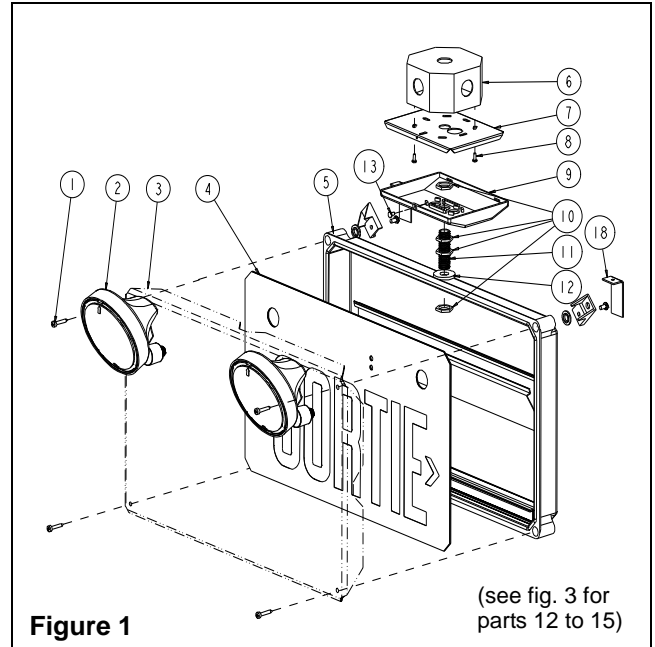


Figure 1

Parts List

- | | |
|---------------------------------------|----------------------------|
| 1. Cover screws #10 (4) | 9. HEX NUT 1/4IPS (4) |
| 2. Lamp Heads (combination unit only) | 10. Nipple 1/4IPS x 2" |
| 3. Cover Lens | 11. Foam gasket |
| 4. Stencil | 12. Mounting bracket (4) |
| 5. Housing | 13. Screw 10-32 x 3/8" (4) |
| 6. Junction Box (not supplied) | 14. Plastic spacer (4) |
| 7. Canopy Backplate | 15. Watertight fitting |
| 8. Canopy | 16. "L" bracket (2) |

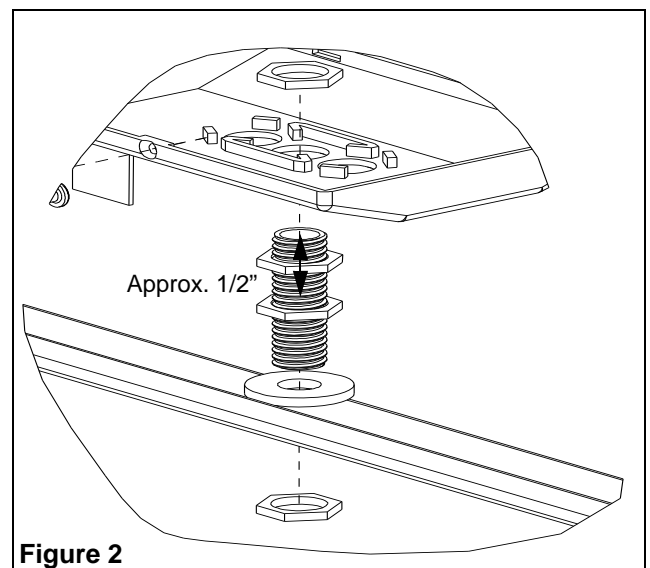


Figure 2

pass the AC drill a 3/4" dia. hole for the watertight fitting on the center part of one of the sides of each unit. Make sure that the watertight fitting does not interfere with the cover lens. Use the cable provided to connect the AC power to the second unit.

4. Install the canopy on the nipple using a *Hex-nut* on the top end of the stem and pull the nipple through the center hole of the canopy (see Fig.2). Install another *Hex-nut* from the bottom of the nipple and thread it until it contacts the canopy and tighten the two *Hex-nuts*. Install the third *Hex-nut* onto the nipple and leave about a 1/2" distance between the two *Hex-nuts*. Install the foam gasket and the last *Hex-nut* and tighten the whole assembly.
5. Screw the housing and canopy assembly onto the junction box after having pulled the AC wires, through the nipple, inside the housing.

Wall Mount

1. Choose the area where the electrical wires are to enter the unit. Drill a 3/4" dia. hole for the watertight fitting on the center part of one of the sides of the housing. Make sure that the watertight fitting does not interfere with the cover lens.
2. Install the four plastic mounting brackets (see Fig.3). Use the plastic spacers between the housing and the bracket and tighten using the provided 10-32 x 3/8" screws.
3. Install the unit using appropriate screws for the type of wall it is to be installed on.
4. Install the watertight fitting and run the AC wires into the cabinet.

Electrical Connections

Important: All electrical connections are to be made inside the housing and not inside the junction box or canopy.

Self-Powered & AC/DC models — Make the connections according to fig.

4. The unit accepts AC voltages of 120 to 347V and DC voltages of 6 to 24V.

Combination unit — Make the proper connections according to fig.5. The unit accepts AC voltages of 120 or 347V.

1. When ready to energize AC, connect batteries by plugging the battery connector to J2 on the circuit board.
2. Energize AC. Allow unit to charge for 24 hours before initial testing.

Testing (combination unit & self-powered)

Bring the provided magnetic tester close to the bottom right side of the housing, where indicated with a label, to activate the magnetic switch; emergency lamps will illuminate. Release switch and emergency lamps will extinguish.

Maintenance

None required. Unit should be tested in accordance with CEC or local codes. This equipment is furnished with a low battery disconnect circuit in the emergency mode. However, if the AC supply to the unit is to be disconnected for 2 months or more, the battery must be disconnected. Do not allow battery wires to short circuit.

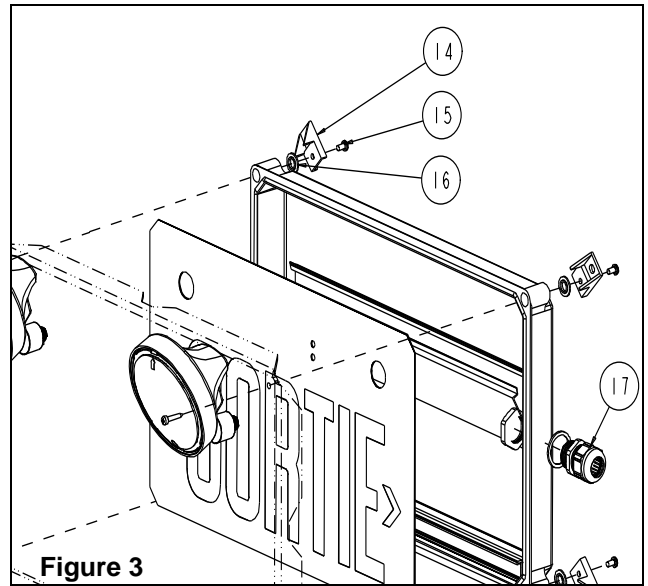


Figure 3

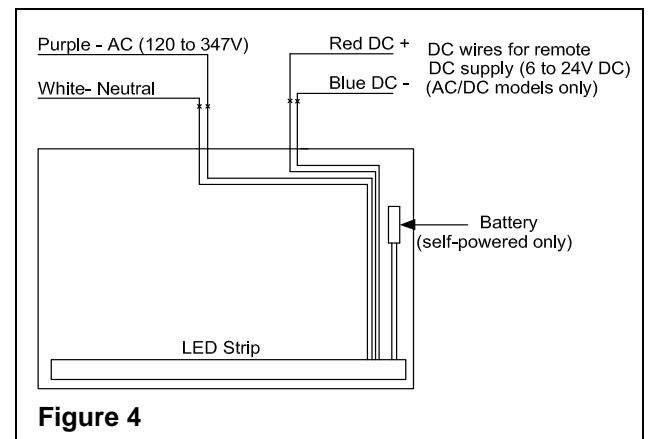


Figure 4

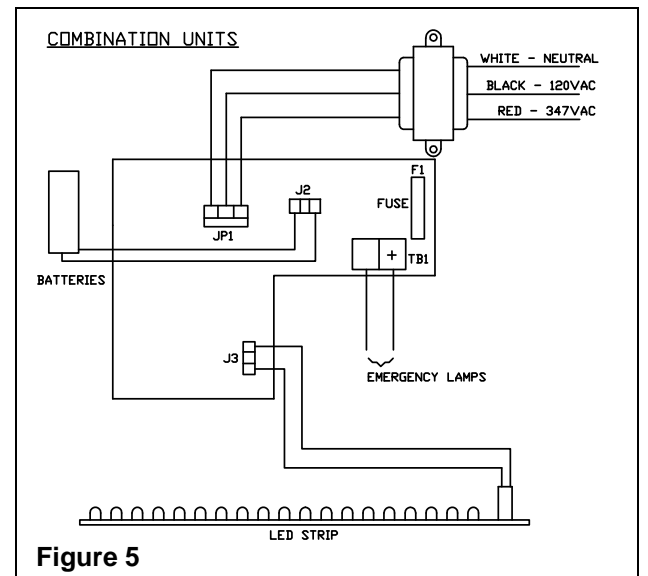


Figure 5

- par ce trou percé dans le boîtier que passera le raccord fileté. Pour montage au plafond, percer le trou de 11/16" de dia. sur le dessus du boîtier. Il peut être utile de remettre la lentille sur le boîtier pour s'assurer qu'il n'y ait pas d'interférence entre la lentille et le raccord fileté une fois l'unité assemblée.
- Pour les unités double-face, enlever une unité et suivre les instructions pour la configuration de support désirée. Réinstaller l'unité secondaire. Installer les raccords étanches sur le côté de chaque unités. Pour ce faire, percer un trou de diamètre de 3/4" et installer les raccords tel qu'illustré à la figure 3. S'assurer que les raccords n'interfèrent pas avec la lentille. Utiliser le câble fourni pour relier le courant alternatif à la deuxième unité.
- Installer le raccord fileté au pavillon en vissant un écrou hexagonal sur un des bout du raccord et en insérant le raccord dans l'ouverture centrale du pavillon (voir fig.2). Visser un 2e écrou à partir du dessous du raccord pour venir serrer le pavillon entre les deux écrous. Installer le 3e écrou en laissant une distance approximative d'un demi pouce (voir fig.2). Installer la rondelle d'étanchéité et le dernier écrou puis serrer le tout.
- Vis le boîtier et le pavillon à la boîte de jonction, tout en guidant les fils c.a. dans le raccord fileté.

Montage mural

- Choisir le côté par où les fils électriques vont entrer dans l'appareil et percer un trou de 3/4" de dia. pour installer le raccord étanche. Le trou de 3/4" doit être centré et percé de façon à ne pas interférer avec la lentille une fois le raccord étanche installé.
- Installer les quatre supports de montage au boîtier (voir fig.3). Utiliser les rondelles en plastique entre le cadre et le support et serrer le tout à l'aide de vis 10-32 x 3/8".
- Installer le cadre au mur en utilisant des vis appropriées.
- Installer le raccord étanche et passer les fils électriques dans le cadre.

Connexion électrique

Important: Toutes les connexions électriques doivent être effectuées à l'intérieur de l'appareil et non dans la boîte de jonction ou dans le pavillon.

- Modèle autonome et c.a./c.c.** — Effectuer les connexions d'après la fig. 4.
- L'unité accepte un courant c.a. entre 120 et 347V et un courant c.c. entre 6 et 24V.
- Unité en combinaison** — Effectuer les connexions d'après la fig.5. L'unité accepte un courant c.a. de 120 ou 347V.
- Avant de remettre l'appareil sous tension, connecter les batteries à la borne J2 du circuit imprimé.
 - Remettre le courant. Attendre au moins 24 heures avant de tester l'appareil.

Test (unité en combinaison et autonome)

Approchez l'aimant (fourni) sur le côté inférieur droit du boîtier - indiqué par une étiquette - et les lampes CC allumeront. Eloigner l'aimant et les lampes CC s'éteindront.

Entretien

Aucun entretien requis. L'unité doit être vérifiée mensuellement en accord avec le CEC ou le code du bâtiment. L'appareil est muni d'un dispositif de débranchement à basse tension en mode d'urgence. Si l'alimentation CA doit être débranchée pendant plus de 2 mois, l'accumulateur doit aussi être débranché.

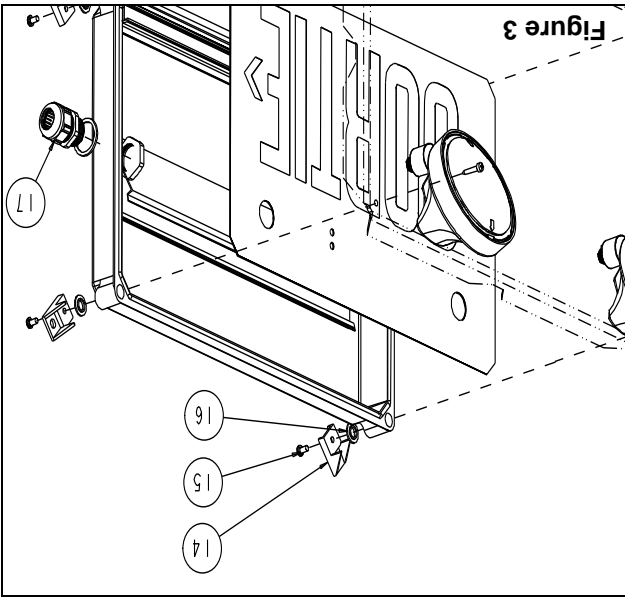


Figure 3

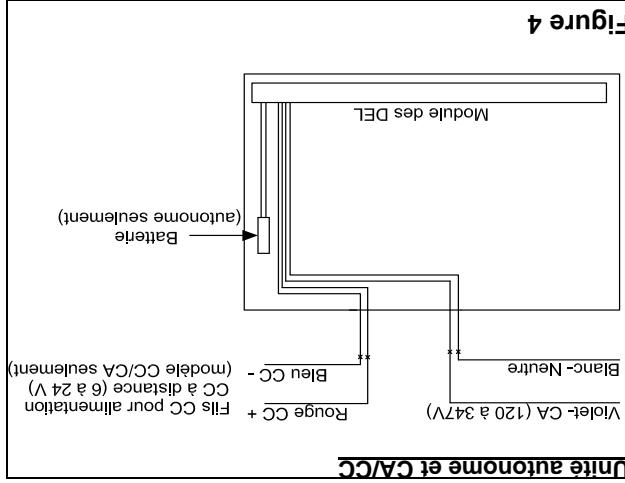


Figure 4

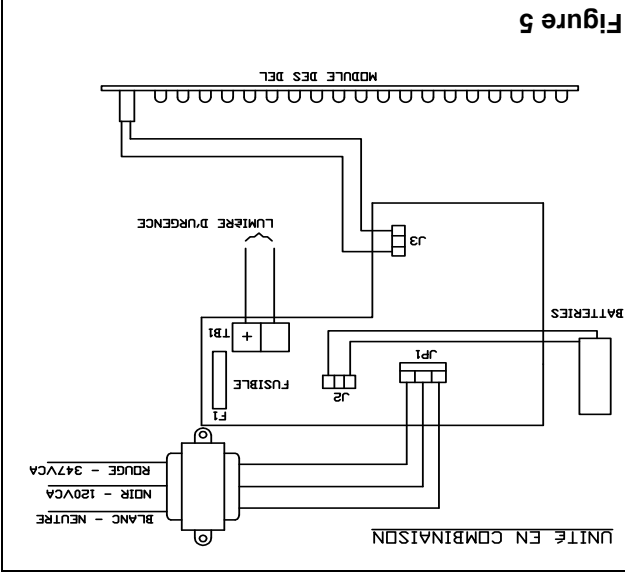


Figure 5

CS9000N et LD6-IF Série Appareils étanches à l'eau, l'huile et la poussière

MESURES IMPORTANTES DE PROTECTION

Lors de l'utilisation de tout équipement électrique, toujours suivre des mesures de sécurité fondamentales, dont les mesures suivantes:

LIRE ET SUIVRE TOUTES LES CON-SIGNES DE SÉCURITÉ

1. Ne pas laisser les cordons d'alimentation entrer en contact avec des surfaces chaudes.
2. Ne pas monter à proximité de dispositifs de chauffage au gaz ou électriques.
3. Faire attention lors de la manipulation des batteries. Éviter la possibilité de court-circuit.
4. Monter l'équipement dans des endroits et à des hauteurs où celui-ci ne sera pas facilement soumis à des tentatives d'altération par un personnel non autorisé.
5. L'utilisation d'équipement auxiliaire non recommandé par le fabricant risque d'entraîner une condition dangereuse.
6. Attention: des lampes halogènes (symbole H—) à fonctionnement cyclique peuvent être utilisées en option dans cet équipement. Pour éviter un bris en éclats des lampes: ne pas les soumettre à une tension excessive, protéger les lampes contre l'abrasion et les égratignures et contre du liquide lorsqu'elles sont allumées. Disposer des lampes de façon sécuritaire.
7. Les lampes halogènes génèrent une chaleur élevée. Ne pas ranger ou placer de matériel inflammable près des lampes.
8. Ne pas utiliser cet équipement pour un usage autre que celui prévu.
9. Tout entretien doit être effectué par un personnel d'entretien qualifié.

CONSERVER CES INSTRUCTIONS

1. Couper le c.a. non commuté.
2. Acheminer le circuit c.a. non commuté dans la boîte de jonction et laisser une longueur de fils de 12 po.
3. Enlever les quatre vis retenant la lentille au boîtier. Ouvrir l'unité et enlever le panneau SORTIE.

Montage en extrémité ou au plafond (avec pavillon)

1. L'unité peut être installée avec le pavillon sur le dessus ou sur les côtés. Dans les deux cas, il est suggéré d'installer les deux supports en "L" en plus du pavillon pour renforcer l'installation. Chaque support en "L" s'installe à l'aide d'un support de montage, d'une rondelle en plastique, de deux vis 10-32 x 3/8" et d'un écrou 10-32 (le support en "L" doit être percé par l'installateur).
2. Pour montage en extrémité, percer un trou de 11/16" de dia., centré sur une des découpes trapézoïdales de la lentille, sur un des côtés du boîtier. C'est

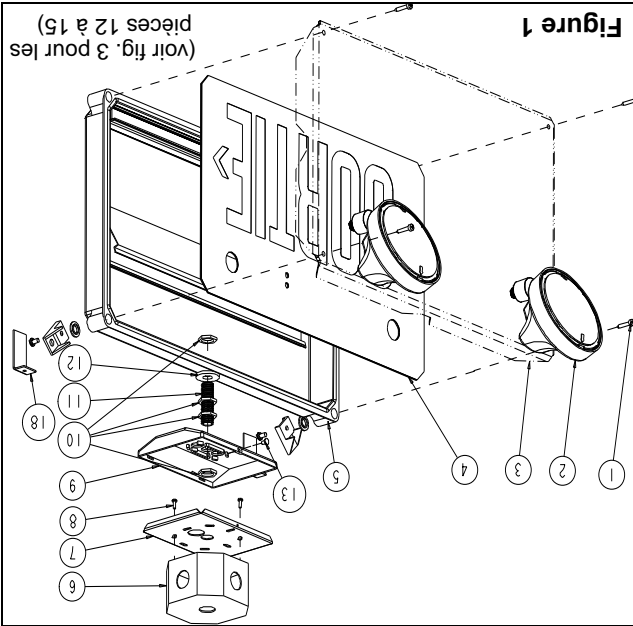


Figure 1
(voir fig. 3 pour les pièces 12 à 15)

Liste des pièces

1. Vis #10 (4)
2. Têtes de lampe (unité en combinaison seulement)
3. Lentille
4. Panneau SORTIE
5. Boîtier
6. Boîte de jonction (non fourni)
7. Vis de la boîte de jonction (non fournie)
8. Pavillon
9. Ecrou Hex-nut 1/4IPS (4)
10. Raccord fileté 1/4IPS x 2"
11. Rondelle d'étanchéité
12. Support de montage (4)
13. Vis 10-32 x 3/8" (4)
14. Rondelles en plastique (4)
15. Raccord étanche
16. Support en "L" (2)

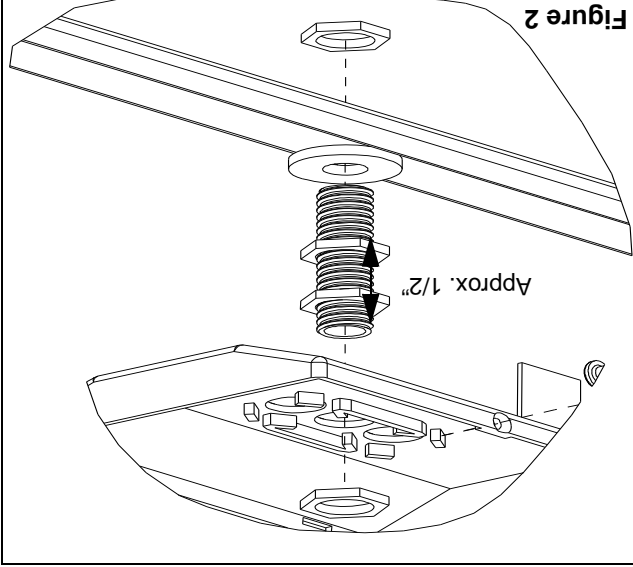


Figure 2