

1

ABB

CM Steel Battery Unit

## CM Steel Battery Unit



### IMPORTANT SAFEGUARDS

When using electrical equipment, basic safety precautions should always be followed including the following:

### READ AND FOLLOW ALL SAFETY INSTRUCTIONS

- All servicing should be performed by qualified service personnel.
- All electrical connections must comply with local codes, regulations and the Canadian electrical code.
- All unused wires must be capped to prevent shorting.
- Do not use outdoors.
- Do not let power supply cords touch hot surfaces.
- Do not mount near gas or electric heaters.
- Use caution when handling batteries.
- Equipment should be mounted in locations and at heights where it will not readily be subjected to tampering by unauthorized personnel.
- The use of accessory equipment not recommended by the manufacturer may cause an unsafe condition and will void the unit warranty.
- Do not use this equipment for other than intended use.
- Allow battery to charge for 24 hours before first use.

### Installation Instructions

- Turn off AC power.
- Remove all components from packaging.

### Wall Mount:

- Feed AC supply wires into the junction box leaving 8 inches of wire (see figure 1).
- Remove the cover by unscrewing the screws on the side of the front cover (see figure 2).
- Identify the proper hole pattern in the back of the housing to mount to a standard junction box. Place a support on either side of the knockouts to be removed and then knock out with a screwdriver (see figure 3).
- Insert a plastic bushing into the hole to protect wires from metal edge (see figure 4).
- Route AC supply wires into the center hole of the housing (through the bushing).
- Mount the unit securely to the junction box using the junction box screws. Note: Use the keyhole slots as added security (see figure 6).
- The system can accept total Voltages of 120 VAC or 347 VAC. Therefore, connect the black wire (120VAC or 347VAC) and the white wire (common) leads to the building utility. Connect the green ground (see figure 5).
- Install the battery(ies) into the housing and complete the appropriate connections including connection to the PCB.A. Note: Batteries may be shipped separately to avoid damage.
- Secure all internal wires.
- Replace and secure the cover with screws (see figure 6). 11. Turn on AC power supply.

© 2019 ABB. All rights reserved.

Tel: (888) 552-6467

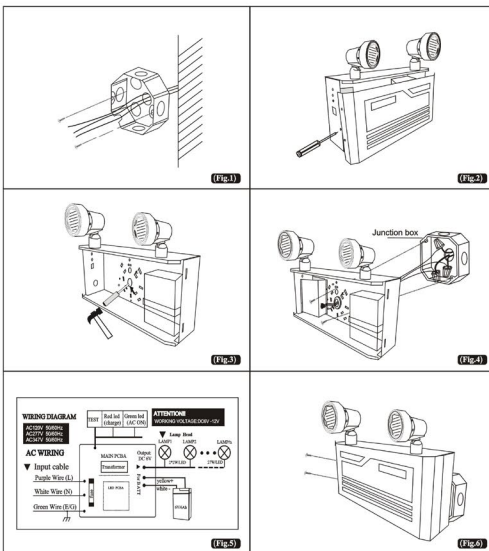
Fax: (800) 316-4515

1019 750.2055 Rev. A

2

ABB

CM Steel Battery Unit



© 2019 ABB. All rights reserved.

Tel: (888) 552-6467

Fax: (800) 316-4515

1019 750.2055 Rev. A

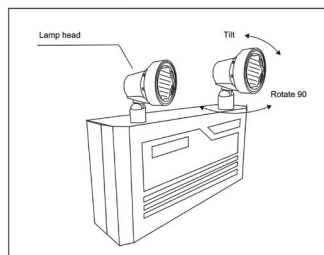
3

ABB

CM Steel Battery Unit

### Adjust the lamp heads:

- Rotation: hold each lamp head and turn it to either side.
- Tilting: hold each lamp head and tilt it up or down.



### Operation

Self-powered(battery)

- To test, depress the TEST button. The charge indicator will go out and the lamps will come on.
- Release the TEST button. The lamps will turn off, and the charge indicator will come on.
- The LED indicator light indicates a high charge rate. After the battery has reached full charge, the indicator light will go out. Under normal operation, the high charge indicator will turn on and off intermittently while the unit is in standby mode.

### Maintenance

- Equipment must be tested regularly in accordance with local codes.
- Replace the batteries as needed according to ambient conditions.
- Clean the front cover on a regular basis to provide maximum light distribution.

### Troubleshooting

#### THE LAMPS DO NOT LIGHT

Check the AC power supply.

AC supply is OK, and indicator light is out, replace the PCB board assembly. The pilot light is on before the test. Either the output is shorted or overloaded, or the battery is not connected. Battery has discharged. Allow 24hours for recharge and then retest.

### THE LAMPS COMES ON DIM WHEN THE TEST BUTTON IS PRESSED

Battery is discharged -allow the unit to charge for 20 hours and retest. If lamps are still dim, check to see if the charger is working. If the charger is functioning correctly, replace battery.

### THE LAMPS COME ON WHEN THE BATTERY IS FIRST CONNECTED

Battery may be connected in reverse polarity. Check the connections. Connect the positive lead to the positive battery terminal and the negative lead to the negative battery terminal. The lamps should then turn off and the charge indicator should light up when AC power is applied.

© 2019 ABB. All rights reserved.

Tel: (888) 552-6467

Fax: (800) 316-4515

1019 750.2055 Rev. A

4

ABB

CM Steel Battery Unit

### THE LAMPS COME ON DIM WHEN AC POWER IS ON

Check the supply voltage and the AC connections. The AC supply must be at least 80% of the nominal voltage (96 V on a 120 V line) for the equipment to function normally. At lower voltages the emergency headlights will begin to glow dimly until the source voltage drops below the battery full-charge point. NOTE: This condition may also be caused by incorrectly connecting a 120 V supply line to the 347 V transformer lead.

### NOTHING HAPPENS WHEN THE UNIT IS ENERGIZED

Some models have a standard time delay built into the design of the charge board. Please allow 15 minutes when the AC supply is connected. At this point the LED AC-ON and CHARGE lights should illuminate.

### This unit comes with a (1) year warranty

© 2019 ABB. All rights reserved.

Tel: (888) 552-6467

Fax: (800) 316-4515

1019 750.2055 Rev. A

5

ABB

CM Unité à batterie en acier

## CM Unité à batterie en acier



### IMPORTANTES MESURES DE SÉCURITÉ

Lors de l'utilisation d'un équipement électrique, toujours observer les mesures de sécurité de base, y compris les suivantes :

### LIRE ATTENTIVEMENT ET OBSERVER TOUTES LES CONSIGNES DE SÉCURITÉ

- Tous les travaux d'entretien doivent être effectués par un personnel d'entretien qualifié.
- Toutes les connexions électriques doivent être conformes aux réglementations et codes locaux et au Code canadien de l'électricité.
- Pour empêcher un court-circuit, tout fil inutilisé doit être isolé adéquatement.
- Nie pas utiliser à l'extérieur.
- Nie pas permettre aux cordons d'alimentation d'entrer en contact avec une surface chaude.
- Nie pas installer à proximité d'un dispositif de chauffage électrique ou au gaz.
- Toujours manipuler les batteries avec précaution.
- L'équipement devrait être installé dans un endroit et à une hauteur où il ne sera pas soumis à un usage intempestif par le personnel non autorisé.
- L'utilisation d'équipement auxiliaire non recommandé par le fabricant risque d'entraîner une condition dangereuse et annuler la garantie de l'unité.
- Nie pas employer cet équipement pour un usage autre que celui prévu.
- Avant la première utilisation, charger la batterie pendant 24 heures.

### Directives d'installation

- Couper l'alimentation c.a.
- Retirer tous les composants de l'emballage.

### Montage au mur :

- Acheminer les fils d'alimentation c.a. dans la boîte de jonction, tout en laissant un jeu de 8 po de fils (fig. 1).
- Dévisser les vis sur le côté du couvercle frontal, puis l'enlever (fig. 2).
- Déboucher la configuration de trous d'entrée appropriée à l'arrière du boîtier pour le montage à une boîte de jonction standard. Placer un support de chaque côté des débouchoirs voulus, puis déboucher à l'aide d'un tournevis (fig. 3).
- Insérer une bague de plastique dans le trou pour protéger les fils du bord occupant (fig. 4).
- Acheminer les fils par le trou central du boîtier (par la bague).
- Viser soigneusement l'unité à la boîte de jonction à l'aide dans vie de la boîte de jonction. Note : On recommande d'utiliser les fentes en trois de serrage pour plus de sécurité (fig. 6).
- Le système accepte une tension d'alimentation de 120 V c.a. ou 347 V c.a. Connecter le fil noir (tension secteur) et le fil blanc (commun) à l'alimentation du bâtiment. Connecter le MULT en vert (se reporter au schéma de câblage).
- Les batteries peuvent être expédiées séparément pour éviter les dommages. Installer la ou les batteries dans le boîtier et effectuer les connexions, y compris la connexion à la carte imprimée.
- S'assurer que tous les fils internes sont attachés.
- Remplacer et visser soigneusement le couvercle (fig. 6).
- Mettre sous tension c.a.

© 2019 ABB. Tous droits réservés

Tel: (888) 552-6467

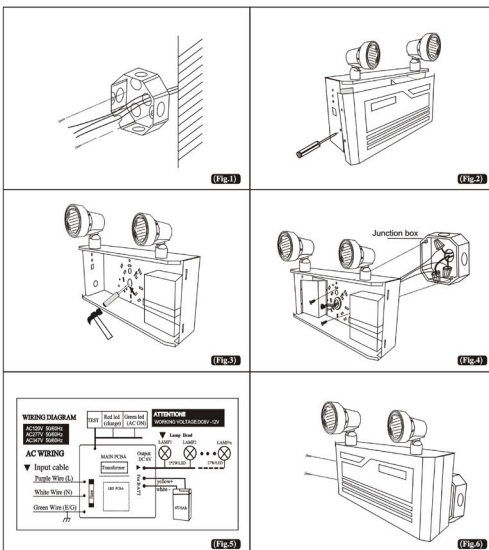
Fax: (800) 316-4515

1019 750.2055 Rev. A

6

ABB

CM Unité à batterie en acier



© 2019 ABB. Tous droits réservés

Tel: (888) 552-6467

Fax: (800) 316-4515

1019 750.2055 Rev. A

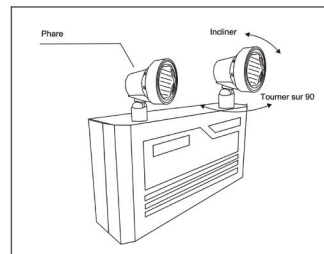
7

ABB

CM Unité à batterie en acier

### Ajuster les phares :

- Rotation : tenir chaque phare et le tourner dans un sens ou l'autre.
- Inclinaison : tenir chaque phare et l'incliner vers le haut ou le bas.



### Mode d'emploi

Modèle autonome (à batterie)

- Pour effectuer un test, appuyer sur le bouton TEST. Le voyant indicateur de la charge s'éteindra et les lampes s'allumeront.
- Relâcher le bouton TEST. Les lampes s'éteindront et le voyant indicateur de la charge s'allumera.
- Le voyant indicateur DEL indique un taux de charge élevé. Lorsque la batterie a atteint sa pleine charge, le voyant s'éteint. En fonctionnement normal, le voyant de charge élevée clignote de manière intermittente tandis que l'unité est en mode de veille.

### Entretien

- L'équipement doit être testé régulièrement conformément aux codes locaux applicables.
- Remplacer les batteries au besoin selon les conditions ambiantes.
- Nettoyer le couvercle du devant régulièrement afin de fournir un maximum de distribution lumineuse.

### Dépannage

#### LES LAMPES NE S'ALLUMENT PAS

Vérifier la présence du courant c.a. L'alimentation en c.a. est conforme et le voyant indicateur est éteint, remplacer l'assemblage de circuits imprimés.

La lampe témoin s'allume avant le test. Soit qu'il y a un court-circuit ou une surcharge de la sortie, ou la batterie n'est pas connectée. La batterie est déchargée. Permettre une charge de 24 heures puis tester l'unité.

#### LES LAMPES S'ALLUMENT FAIBLEMENT LORSQUE J'APPUIE SUR LE BOUTON TEST

La batterie est déchargée. Permettre une charge de 20 heures et tester à nouveau. Si les lampes s'allument faiblement, vérifier si le chargeur fonctionne. Si celui-ci fonctionne correctement, remplacer la batterie.

© 2019 ABB. Tous droits réservés

Tel: (888) 552-6467

Fax: (800) 316-4515

1019 750.2055 Rev. A

8

ABB

CM Unité à batterie en acier

### LES LAMPES S'ALLUMENT LORSQUE LA BATTERIE EST BRANCHÉE LA PREMIÈRE FOIS

La polarité peut avoir été inversée lors de la connexion. Vérifier les connexions. Connecter le fil positif à la borne positive de la batterie, le fil négatif à la borne négative. Les lampes devraient s'éteindre et l'indicateur de charge devrait s'allumer lorsque la mise sous tension c.a. est faite.

### LES LAMPES S'ALLUMENT FAIBLEMENT EN PRÉSENCE DU COURANT C.A.

Vérifier la tension d'alimentation et les connexions du c.a. L'alimentation en c.a. doit être au moins 80 % de la valeur nominale (96 V pour une ligne de 120 V) pour que l'équipement fonctionne normalement. À une tension inférieure, l'éclairage des phares de secours commencera à diminuer jusqu'à ce que la tension d'alimentation baisse sous le seuil de déclenchement du mode à batterie. NOTE : Cette condition peut également être causée par une erreur de connexion, la ligne d'alimentation de 120 V ayant été connectée au fil du transformateur pour 347 V.

### IL NE SE PRODUIT RIEN LORSQUE L'UNITÉ EST MISE SOUS TENSION

Certains modèles possèdent une fonction temporisation standard intégrée à la conception de la carte chargeur. Veuillez prévoir 15 minutes lors du raccordement à l'alimentation c.a. Après ce court délai, les voyants DEL CA ALLUME (AC ON) et CHARGE devraient s'allumer.

### Cette unité comporte une garantie d'un (1) an

© 2019 ABB. Tous droits réservés

Tel: (888) 552-6467

Fax: (800) 316-4515

1019 750.2055 Rev. A